

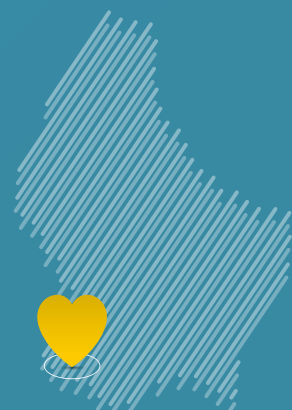


DÉIFFERDENG



# MÉI NO. MÉI DÉIFFERDENG.

O nosso programa eleitoral



Cara Senhora,  
Caro Senhor,

O partido CSV está representado no câmara municipal da cidade de Differdange nos últimos 10 anos. Durante todo este período, o nosso compromisso foi investir no futuro da cidade assim como para uma melhor qualidade de vida em Differdange.

Acompanhámos e tornámos possível a transformação de Differdange de uma cidade industrial para uma cidade criativa, universitária e de serviços. Os nossos quatro representantes no conselho comunal trabalharam em conjunto para pôr em prática o programa eleitoral de 2017. Assim, novas escolas, 'maison relais' foram construídas e renovadas, assim como infraestruturas desportivas e terrenos de futebol, como a renovação do estádio do Thillebiérg em andamento.

Além disso, nós também trabalhamos a favor dos cidadãos socialmente vulneráveis. Até aos dias de hoje, nunca houve tanto investimento na construção, oferta de habitação a preços abordáveis e habitações para sêniores, ações que constituem um suporte indispensável para as famílias.

Muitos esforços foram igualmente feitos para a integração de novos cidadãos estrangeiros, para que esses se sentissem bem integrados na nova pátria de acolhimento.

Nós investimos também, e consideravelmente, na cultura, sendo o nosso esforço voltado para levar a cultura próxima da casa dos cidadãos. Os projetos de Esch2022 demonstraram-nos que os cidadãos atuam de maneira participativa, inovativa e imersiva em matéria de cultura.

No próximo dia 11 de junho é o momento de apoiar o nosso partido, o CSV, pois nós temos uma boa equipa, pronta a assumir o controlo do trabalho para fazer avançar e evoluir a nossa cidade. Por isso, pedimos a você que vote no CSV - lista 4 para que no futuro possamos continuar a defender os interesses da nossa cidade.

Com os melhores cumprimentos,

*Ceman*

**Emina CEMAN**  
cabeça de lista



*Tom*

**Tom ULVELING**  
adjunto do burgomestre  
cabeça de lista

Caras eleitoras,  
Caros eleitores,

O partido CSV decidiu colocar desta vez dois candidatos em cabeça de lista para as eleições comunais de 2023.

Com o Tom Ulveling temos em nossas fileiras o homem político com mais experiência em Differdange. Ele integra o conselho da comuna de Differdange há 26 anos e nestes 10 últimos anos faz parte do 'conseil échevinal' onde ele se ocupa das áreas de construção, cultura, festividades, espaços de lazer e serviços técnicos. Ele garante-nos o fato de que as promessas eleitorais serão cumpridas como sempre aconteceu no passado. Ele é um político que está à escuta e trabalha pelos interesses das pessoas. O Tom é conhecido por ser um homem que se investe e age quando precisamos dele.

Ao lado dele apresenta-se a jovem Emina Ceman, que vai trazer a frescura e a inovação nas nossas fileiras. Como ela trabalha no ramo social, ela conhece bem as preocupações e necessidades dos cidadãos. Ela é um bom exemplo de que as mulheres também se interessam ativamente à vida política da nossa comuna.

Um capitão por si só não será vitorioso se não puder contar com a forte equipa que o apoia ao longo do seu longo percurso. O Tom Ulveling e a Emina Ceman podem contar com os 17 candidatos participantes, todos eles de diferentes meios sociais e profissionais e de idades diferentes. A nossa equipa reflete muito bem a composição social da cidade de Differdange, pois ela é composta de 11 homens e 8 mulheres de 6 nacionalidades diferentes. Temos uma equipa sólida e muito motivada, que nestes últimos 6 meses elaborou o programa eleitoral que você tem em mãos, o qual não contém promessa nenhuma que nós não possamos cumprir, mas sim que possamos concretizar com a sua ajuda.

Por isso, peço que apoie toda a nossa equipa do partido CSV Differdange, votando na lista 4 no próximo dia 11 de junho, para que possamos continuar a transformar Differdange numa cidade com qualidade de vida.

Com os melhores cumprimentos,



**Antonio De Carolis**

Presidente do CSV Differdange



**EEN DÉIFFERDENG FIR EIS ALL.  
UN DIFFERDANGE POUR NOUS TOUS.  
UM DIFFERDANGE PARA TODOS NÓS.  
ONE DIFFERDANGE FOR ALL OF US.**



DÉIFFERDENG

LËSCHT  
**4**





# URBANIZAÇÃO E DESENVOLVIMENTO DA CIDADE

O planeamento e o desenvolvimento de uma cidade ou de um bairro permitem torná-los funcionais, estéticos e sustentáveis em termos ecológicos e económicos. Trata-se igualmente de proteger o património e os espaços urbanos existentes, tornando-os conviviais e aumentando assim a qualidade de vida dos seus habitantes. O CSV Differdange investiu muito neste domínio. O plano geral de desenvolvimento (PAG) e o plano específico de desenvolvimento (PAP) foram modificados em 2019 para proteger as casas, as suas fachadas, as ilhas e os corredores verdes, a fim de preservar o carácter típico de certos bairros e, assim, evitar construções maciças e a impermeabilização do solo, garantindo a preservação da natureza na cidade.

O desenvolvimento da entrada da cidade foi iniciado e será continuado para tornar o centro da cidade mais atrativo. A economia local dá vida à cidade e aumenta a qualidade de vida dos seus habitantes.

A fim de evitar a desertificação económica do centro da cidade, o município criou uma célula económica com o objetivo de promover ou atrair empresas que sejam benéficas para Differdange e para os seus habitantes. Para o efeito, a autarquia começou a adquirir espaços comerciais vazios, a fim de criar empresas suscetíveis de dinamizar a economia local da cidade. A instalação de empresas e indústrias também cria empregos e torna a cidade mais atrativa. É por isso que estamos empenhados no desenvolvimento e na expansão do parque empresarial de Haneboesch com contratos de arrendamento de terrenos, assegurando assim o estabelecimento de novas empresas e a criação de empregos.



## Os nossos compromissos para o futuro

### **TRANSFORMAR A CIDADE NUM ESPAÇO ACOLHEDOR ONDE SEJA BOM VIVER**

- Aumentar a plantação de árvores e de vegetação na cidade para reduzir a temperatura durante as vagas de calor
- Instalar pontos de água e fontes na cidade
- Manter e até aumentar os espaços verdes, os parques, os parques infantis, as zonas de repouso e de relaxamento, as microflorestras, etc.
- Ligar os diferentes parques e zonas de lazer através de percursos pedonais
- Criar um sistema de ajuda financeira para incentivar a instalação de telhados e fachadas verdes
- Introduzir o pedibus para acompanhar as crianças no seu caminho para a escola

### **ADAPTAR OS BAIRROS ÀS NECESSIDADES DOS SEUS HABITANTES**

#### Differdange

- Prosseguir o desenvolvimento da entrada da cidade através da construção de um parque de estacionamento coberto ligado ao centro da cidade por uma ponte pedonal sobre os caminhos-de-ferro
- Revitalizar e apoiar o pequeno comércio existente
- Favorecer a instalação de um sistema de videovigilância nas zonas sensíveis, em conformidade com a legislação em vigor
- Incentivar a criação de estabelecimentos gastronómicos (com esplanadas), especialmente na Praça do Mercado e em torno do Parque Gerlache
- Melhorar e reduzir o tráfego automóvel no centro da cidade, incluindo o tráfego transfronteiriço

- Restaurar as ruas Wangert, Upper Wangert e St. Nicholas
- Construção de uma estação ferroviária multimodal (autocarro e comboio)
- Construção de uma nova escola distrital
- Adaptação do horário do Diffbus ao horário escolar
- Transformação da quinta "Lommelshaff" em restaurante, salão de festas e sala de reuniões para associações

#### Fousbann/Woier

- Empenhar-se na manutenção e na criação de pequenos comércios e serviços locais
- Instalação de um muro de insonorização ao longo da Cité Kalekerbach
- Reabilitação da rua de Soleuvre e da rua Emile Mark
- Construção de uma nova escola em Woier
- Reabilitação do parque infantil do Parc de la Chiers para o tornar mais acolhedor.
- Finalização do parque no antigo local do campo de futebol do AS Differdange
- Criação de um espaço de relaxamento e de encontro no Creative Hub 1535°.

#### Oberkorn

- Criar um centro de juventude em Oberkorn
- Melhorar as condições de circulação nas imediações das escolas
- Adaptar o Diffbus ao horário escolar
- Voltar a colocar na ordem do dia a supressão da passagem de nível PN15 na Avenida Charlotte
- Empenhar-se na manutenção e instalação de pequenos comércios e serviços locais



### Nieder Korn

- Alterar o percurso do Diffbus em Nieder Korn, de modo a adaptá-lo ao horário escolar e a ligá-lo novamente ao centro de Differdange
- Melhorar e reduzir o tráfego automóvel, incluindo o tráfego transfronteiriço
- Renovar as ruas à volta da Rua Kirchberg, bem como à volta da Rua Scharlé
- Criação de um parque de estacionamento coberto à entrada do parque empresarial de Haneboesch
- Construir uma escola suplementar em Nieder Korn
- Compromisso com a manutenção e a criação de pequenas lojas e serviços locais

### Lasauvage

- Aumentar a oferta de transportes públicos
- Melhorar a situação do estacionamento
- Desenvolver uma mercearia para os residentes e visitantes
- Valorizar o conjunto da aldeia para os residentes e turistas
- Desenvolver uma oferta cultural na renovada Igreja de Santa Bárbara

### **PROMOVER A ECONOMIA E O COMÉRCIO LOCAIS**

- Reforçar a célula económica do município (trabalho do antigo gestor municipal) para continuar a impulsionar o desenvolvimento económico da cidade
- Promover o projeto "Kaaf Lokal" (comprar local)
- Dinamizar o centro da cidade através da construção de um novo edifício para o "Luxembourg Science Center", assegurando simultaneamente a participação do município na

gestão e no controlo do seu funcionamento

- Incentivar a instalação de hotéis na cidade

### **ENQUADRAR O DESENVOLVIMENTO URBANO**

- Reduzir a impermeabilização dos solos
- Não alargar o perímetro de construção do PAG/PAP e abrandar o crescimento demográfico
- Aumentar o número de coletores de águas pluviais para evitar inundações
- Possibilitar diferentes formas de construção e de coabitação entre os habitantes
- Desenvolver o turismo
- Equipar os percursos pedestres e os locais estratégicos com sinalética lúdica, informativa e interativa (códigos QR, painéis digitais,...)
- Aumentar o número de percursos pedonais (por exemplo, Chemin des Passeurs, Chemin de la Mémoire,...)
- Estudar a construção de uma pousada da juventude
- Oferecer visitas guiadas aos locais turísticos e desenvolver o turismo local de dia e de fim-de-semana
- Tornar os locais turísticos acessíveis de bicicleta, criar percursos sinalizados para bicicletas e organizar passeios e caminhadas em bicicleta de montanha no âmbito do Minett Trail
- Criar um ponto de acolhimento a turistas no posto de turismo em Lasauvage
- Construir um parque de aventura
- Desenvolver uma pequena reserva animal com ovelhas, galinhas e cabras
- Intensificar a colaboração com o Comboio 1900 e Minièresbunn



# MOBILIDADE EFICAZ E SUSTENTÁVEL

A rápida evolução da mobilidade urbana é um grande desafio para a cidade de Differdange e uma preocupação para os seus habitantes. O tráfego e as ruas precisam de ser adaptados para que, por um lado, o tráfego flua sem problemas e, por outro, o mesmo através de Differdange seja limitado. A falta de lugares de estacionamento no centro das aglomerações é outro desafio que a cidade enfrenta. Por esta razão, muitas estradas foram reconstruídas com infraestruturas subterrâneas, os lugares de estacionamento foram redesenhados, foi criado um sistema de orientação do estacionamento e, no centro da cidade, foi construído um novo parque de estacionamento subterrâneo "Grand-rue" com 140 lugares.

Para tornar a mobilidade urbana mais sustentável e garantir a qualidade de vida dos habitantes, esta deve responder a numerosos desafios ambientais: redução da poluição atmosférica, redução das emissões de gases com efeito de estufa, redução do congestionamento devido ao tráfego rodoviário urbano, apenas para citar alguns exemplos.

Para responder a estes desafios, as autoridades recomendam deslocações a pé ou de bicicleta para trajetos curtos. O aparecimento de novos meios de transporte, como os veículos elétricos ou a partilha de automóveis, está a reestruturar a mobilidade nas cidades. A cidade de Differdange reconheceu esta mudança e adotou medidas para a encorajar. Assim, o município introduziu uma série de incentivos, para além dos auxílios estatais, para a aquisição da chamada mobilidade suave ou de veículos elétricos. Da mesma forma, foi construída uma ciclovía que liga Differdange a Niederkorn e foram construídas pontes pedonais em Differdange (rua de Hussigny) e em Niederkorn para permitir que os peões e os ciclistas se desloquem pela nossa cidade com toda a segurança.





## Os nossos compromissos para o futuro

### **OTIMIZAR OS TRANSPORTES PÚBLICOS LOCAIS**

- Apoiar o projeto de uma ligação ferroviária direta de Differdange à cidade do Luxemburgo através de um ramal em Bascharage
- Rever as infraestruturas rodoviárias para melhorar o tráfego, os transportes públicos e a mobilidade suave
- Otimizar a coordenação dos transportes públicos (CFL, TICE, Diffbus, RGTR e Dinola) para evitar que os autocarros circulem uns atrás dos outros
- Alterar os percursos do Diffbus para que sejam complementares aos outros transportes públicos

### **MELHORAR A SITUAÇÃO DO TRÁFEGO RODOVIÁRIO**

- Criar parques de estacionamento cobertos à entrada de Niederkorn e no Planalto do Funicular, de forma a aumentar os lugares de estacionamento
- No caso da construção do anexo da Câmara Municipal, deve ser planeada a construção de um parque de estacionamento sob a Praça Nelson Mandela
- Prever medidas para reduzir o tráfego desnecessário
- Estudar a possibilidade de limitar o tráfego transfronteiriço durante as horas de ponta
- Prosseguir com a renovação e a modernização das ruas com as respetivas infraestruturas subterrâneas
- Voltar a colocar na ordem do dia a supressão da passagem de nível PN15 na avenida Charlotte
- Aumentar o número de pontos de carregamento para automóveis elétricos

### **IMPLEMENTAR PROJETOS DE PLANEAMENTO URBANO PARA PROMOVER A MOBILIDADE SUAVE**

- Incentivar a construção de uma estação de comboios e de autocarros com espaços de convívio acolhedores e um estabelecimento de restauração
- Ligar as ciclovias da cidade à rede de ciclovias interurbanas e nacionais
- Criar estações de carregamento para bicicletas elétricas, alimentadas por painéis fotovoltaicos
- Construir abrigos para bicicletas fechados e vigiados
- Instalar estações de manutenção e lavagem de bicicletas
- Organizar regularmente dias sem carros no centro da cidade
- Analisar a criação de espaços partilhados em redor das zonas escolares e do centro da cidade
- Criar uma via ciclável/pedonal que ligue o parque de estacionamento Aquasud ao centro da cidade
- Criar corredores verdes que liguem os diferentes bairros

### **INVESTIR EM DESLOCAÇÕES SEGURAS PARA PEÕES E CICLISTAS**

- Criar ciclovias seguras separadas do tráfego motorizado
- Desenvolver ruas pedonais
- Melhor iluminação das passagens para peões
- Tornar mais seguras as passagens para peões em zonas sensíveis



## **VIVER JUNTOS**

Com as atuais crises e situações económicas, a precariedade social e o rápido desenvolvimento demográfico, os desafios de viver em conjunto estão a tornar-se cada vez mais importantes.

Nos últimos anos, e especialmente durante a crise da COVID-19, pusemos em prática uma série de medidas para apoiar as pessoas mais desfavorecidas e vulneráveis da nossa sociedade, promovendo a integração e a diversidade, tanto a nível cultural como intergeracional.

Por exemplo, o subsídio de solidariedade foi consideravelmente aumentado desde 2017, foi introduzido um projeto de grande escala, o "Streetwork", em 2021, foram criadas ou estão planeadas diversas unidades de habitação a preços acessíveis para famílias, jovens e idosos, será criado um local de encontro para jovens, gerido pelos nossos quatro centros de juventude.

O autocarro de comando DINOLA foi lançado para facilitar a deslocação dos idosos e das pessoas com deficiência. Além disso, foi criado um projeto de assistência aos idosos e às pessoas vulneráveis para os ajudar nas suas tarefas diárias.

O lar de idosos de Woiwer acaba de abrir as suas portas com instalações modernas e elevados padrões de conforto, graças à disponibilização do terreno pelo município.



## Os nossos compromissos para o futuro

### **PROMOVER A VIDA EM COMUNIDADE**

- Criar uma "casa das associações" com uma sala polivalente para associações e residentes
- Criar parques infantis, zonas de repouso (Poterbänk) e zonas de relaxamento nos diferentes bairros
- Incentivar as festas de bairro das associações locais
- Motivar os moradores e dar apoio logístico à organização do Dia dos Vizinhos
- Desenvolver um projeto de entreajuda para jovens e idosos
- Contratar um coordenador social
- Salvaguardar e alargar os espaços verdes e os parques da coletividade
- Abrir sistematicamente os comités consultivos municipais aos habitantes

### **VIVER A INTEGRAÇÃO E A INCLUSÃO**

- Organizar encontros noturnos temáticos no âmbito da integração e da inclusão
- Intensificar a cooperação com as associações culturais e desportivas locais para a aplicação prática da integração e da inclusão
- Colaborar com associações especializadas (APEMH, Fondation Kräizbiereg, Fondation Autisme, Autisme Luxembourg, etc.) para implementar novos projetos e novas estruturas de acolhimento
- Maior participação das associações no Festival das Culturas
- Alargar a oferta de cursos de línguas

### **TORNAR A HABITAÇÃO MAIS ACESSÍVEL**

- Aumentar a oferta de habitações comunitárias de aluguer a preços acessíveis
- Tomar medidas para combater as habitações desocupadas e abandonadas
- Promover a iniciativa local "Agência de habitação social Kordall (AIS-K)"
- Apoiar diferentes formas de habitação (WG, intergeracional, Tiny-house, subarrendamento de um quarto por casa, etc.)

### **PROPORCIONAR UM AMBIENTE DE APOIO AOS NOSSOS JOVENS**

- Aumentar a oferta de habitação de apoio para os jovens
- Alargar a oferta e o horário de funcionamento dos nossos quatro centros de juventude
- Considerar a realização de um projeto de pousada de juventude no território do município
- Criar locais de encontro para os jovens nos diferentes bairros
- Aumentar e revalorizá-los o número de parques infantis nos diferentes bairros
- Criar um skatepark e um parque de escalada
- Criar pistas seguras para bicicletas de montanha e de downhill
- Construir um grande parque infantil coberto
- Incentivar projetos de arte urbana
- Promover o envolvimento e a participação dos jovens na vida da comunidade
- Promover estágios de estudantes nas instalações da comunidade e prestar-lhes o melhor apoio possível
- Colaborar com as empresas locais para facilitar a integração dos jovens no mundo do trabalho



- Otimizar o sistema de subsídios para as crianças em idade escolar
- Criar um centro de acolhimento temático para as crianças que participam em eventos coletivos
- Criar grupos de encontro e de intercâmbio para pais com filhos pequenos e crianças com necessidades especiais

#### **VIVER BEM NA TERCEIRA E QUARTA IDADE**

- Combater ativamente o isolamento social
- Lançamento de um projeto-piloto para a criação de um lar comum de assistência, cuidados e apoio temporário, entre outros, para apoiar as famílias que mantêm em casa uma pessoa que necessita de cuidados
- Reforçar o serviço "Sénior Plus" e apoiar o "Clube Sénior Prënzeberg"
- Criar um serviço de apoio e assistência para os procedimentos digitais da vida quotidiana
- Alargar o programa cultural e desportivo "Aktiv Senioren" em cooperação com as associações locais
- Criação de instalações desportivas adequadas nos vários bairros, por exemplo, campos de petanca, áreas de fitness
- Cooperação com os lares de idosos de Niederkorn e do Woiwer
- Maior envolvimento com centros integrados para idosos (CIPA) e lares nacionais especializados (por exemplo, para demência) e garantia de que os nossos residentes são admitidos quando necessário

#### **PRESTAR ASSISTÊNCIA AOS MAIS NECESSITADOS**

- Construir uma casa social
- Otimizar os serviços sociais do município
- Desenvolver projetos "Streetwork" e "CollecDiff"
- Criar ajudas específicas, nomeadamente alargar a oferta de compras sociais
- Estabelecer um quadro mais rigoroso a nível municipal, em conformidade com a lei em vigor sobre a construção e o controlo dos quartos mobilados, a fim de garantir uma qualidade de vida mais digna aos seus habitantes
- Trabalhar com os municípios vizinhos para criar habitações de transição e de emergência para realojamento em caso de incêndio, despejo, habitação insalubre, catástrofes naturais, etc.



## **SEGURANÇA E** **LIMPEZA EM DIFFERDANGE**

Differdange deve ser uma cidade segura, limpa e atrativa para os seus habitantes e visitantes. Para lutar contra o vandalismo, as perturbações noturnas, o tráfico de droga, etc., é necessária uma boa cooperação entre o município, os serviços sociais, os agentes municipais, a polícia grão-ducal e o ministério competente. Para além do trabalho em rede, foram introduzidas nos últimos anos várias medidas de prevenção, tais como:

O alargamento dos nossos serviços sociais, nomeadamente a prevenção da deriva social

oferta de formação profissional para os jovens que abandonam a escola

implementação do projeto de obras de rua "CollecDiff"

medidas de planeamento urbano, como uma melhor iluminação dos espaços públicos.

Neste contexto, é necessário fazer uma distinção entre incivilidade e criminalidade, em que as medidas repressivas devem ser aplicadas pela polícia.

Há muito tempo que pedimos ao Ministro da Polícia um aumento considerável do número de polícias em Differdange, com a missão de marcar mais presença nas zonas sensíveis.

Graças à construção do novo edifício da esquadra de polícia junto à circunvalação de Differdange, conseguimos finalmente uma estrutura moderna, maior, mais facilmente acessível e localizada no centro, que responde às necessidades futuras de uma polícia local.

Há anos que pedimos a instalação de um sistema de videovigilância em locais públicos sensíveis. Um sistema que seja seguro, que tenha em conta a proteção de dados e que registe imagens que só possam ser acedidas pela



polícia em caso de crime. Apesar de estarmos a tomar todas as medidas necessárias para esta instalação há mais de 2 anos, o processo está, infelizmente, a progredir muito lentamente. Estamos conscientes de que a videovigilância não é uma cura milagrosa para o vandalismo, a violência e o tráfico de droga, mas é uma das medidas necessárias e importantes para garantir a segurança dos habitantes da nossa cidade.

## Os nossos compromissos para o futuro

### **ENVOLVERMO-NOS MAIS NA PREVENÇÃO**

- Criar um fórum de cidadãos para ouvir, sensibilizar e reagir de forma direcionada
- Ativar o trabalho em rede dos diferentes parceiros e do Jobcenter
- Intensificar os projetos "Streetwork" e "CollecDiff"
- Alargar os serviços oferecidos pelos nossos serviços sociais, nomeadamente o trabalho contra o abandono escolar
- Criar locais de encontro longe das habitações para evitar os distúrbios noturnos nas cidades
- Promover a prevenção da toxicod dependência nas escolas desde a mais tenra idade
- Analisar o conceito de projeto "vizinho vigilante" para Differdange
- Desenvolver os locais com o objetivo de os tornar mais seguros e mais agradáveis
- Limitar o tráfego noturno nas ruas que circundam o parque Gerlache
- Otimizar a iluminação pública para evitar a poluição luminosa, utilizando sensores de movimento e luminárias de feixe direcionado para limitar a iluminação do céu e o encandeamento lateral

### **REFORÇAR AS MEDIDAS DE REPRESSÃO**

- Combater rigorosamente o tráfico de droga com ações "duras" da parte da Polícia
- Solicitar ao Ministro da Força Pública o aumento do número de polícias na cidade e a criação de uma força policial local
- Promover a instalação de um sistema de videovigilância, de acordo com a legislação em vigor, nas zonas sensíveis
- Contratar mais agentes municipais/guardas de rua para que possam desempenhar as missões previstas na lei em estreita colaboração com a polícia
- Perseguir sistematicamente os atos de incivilidade, violência e vandalismo para reagir com medidas adequadas e penalizá-los, na sequência de uma campanha de sensibilização e informação

### **COMPROMETER-SE A PROTEGER A SAÚDE DOS NOSSOS RESIDENTES**

- Apoiar o serviço de Bombeiros e de Socorro da CGDIS
- Incentivar a criação de um centro médico de urgência e de uma sucursal médica do CHEM em Differdange



### **INVESTIR NUMA CIDADE LIMPA E AGRADÁVEL**

- Criar mais zonas floridas e arborizadas, quarteirões com fontes e elementos de água nos nossos bairros e assegurar a sua manutenção
- Instalar mais cinzeiros e distribuidores de sacos de dejetos para cães
- Tomar medidas contra o lixo
- Lutar contra os graffitis ilegais





## **EDUCAÇÃO E** **INFÂNCIA**

A educação é um dos instrumentos indispensáveis para atingir os objetivos do desenvolvimento sustentável de uma cidade. Uma boa educação está intimamente ligada à oferta de infraestruturas adequadas e de um ensino de qualidade.

O CSV reagiu ao forte crescimento demográfico dos últimos anos investindo fortemente na construção de novas escolas e “Maisons Relais”, bem como na renovação e ampliação das instalações existentes nos vários bairros da cidade.

Como exemplo, o município construiu uma extensão das escolas de Woiwer, Oberkorn e Mathendahl em Niederkorn. O município também renovou a escola St. Pierre em Niederkorn, construiu uma escola básica e secundária internacional (EIDE) em Differdange e uma nova escola em Mathendahl. Está igualmente envolvido no projeto para a ampliação e renovação das escolas de raparigas de Niederkorn e da escola "UmBock" em Oberkorn.

O CSV está empenhado na criação de um anexo do Liceu Privado Emile Metz em Differdange para alargar a oferta de formação pós-primária e, assim, aumentar as possibilidades de os nossos jovens se afirmarem no mercado de trabalho.

Para além das infraestruturas, são ainda necessários esforços consideráveis para permitir que todos os jovens da cidade de Differdange tenham acesso a uma educação equitativa.





## Os nossos compromissos para o futuro

### **INVESTIR NAS INFRAESTRUTURAS**

- Concluir a ampliação dos edifícios de Oberkorn (Um Bock) e Niederkorn (Escola para Raparigas)
- Construir escolas indispensáveis no centro de Differdange, em Niederkorn e em Woïwer
- Objetivo de integrar 75% das crianças em idade escolar nas “Maisons Relais”
- Desenvolver parques infantis
- Concluir a modernização do acesso às novas tecnologias nas salas de aula

### **MELHORAR O APOIO ESCOLAR**

- Desenvolver o apoio aos trabalhos de casa
- Reforçar a inclusão escolar
- Alargar a oferta de apoio académico e de aulas de recuperação
- Organizar cursos de línguas para os alunos
- Apoiar o projeto de escolarização em língua francesa

### **TORNAR AS ESTRADAS MAIS SEGURAS E MELHORAR OS TRANSPORTES ESCOLARES**

- Melhorar a iluminação das passagens para peões
- Criar ruas pedonais para as escolas
- Envolver mais o pessoal municipal
- Adaptar o horário do Diffbus ao horário escolar
- Introduzir o pedibus para acompanhar as crianças no seu caminho para a escola

### **AUMENTAR A COLABORAÇÃO COM OS PAIS**

- Reforçar a parceria com os representantes e associações de pais e motivar os pais das crianças a envolverem-se
- Intensificar as reuniões entre os pais, pessoal das “Maisons Relais” e professores

### **INTENSIFICAR O DESPORTO NA ESCOLA**

- Permitir que todos os alunos tenham a oportunidade de praticar um desporto, consolidando o novo projeto "Spodi" e aumentando a colaboração com os clubes desportivos locais
- Adaptar as infraestruturas desportivas nas escolas
- Construir uma piscina adicional para incentivar a aprendizagem da natação na escola
- Lutar ativamente contra o sedentarismo, a obesidade e a má nutrição dos jovens

### **DIVERSIFICAR A OFERTA INTRA E EXTRACURRICULAR**

- Promover os projetos municipais "Naturschoul", "Technikschoul" e "Kreativschoul"
- Elaborar um plano de prevenção contra a violência e o mobbing (assédio moral)
- Aumentar os projetos de jardinagem escolar
- Criar sinergias com as hortas comunitárias
- Oferecer às crianças que frequentam as cantinas das “Maisons Relais” uma cozinha baseada em pratos biológicos e locais
- Familiarizar as crianças com conceitos anti desperdício
- Facilitar o acesso à cultura e colaborar mais com as associações culturais locais e a escola de música



- Promover as ciências naturais, por exemplo, incentivando as visitas ao "Luxembourg Science Center"
- Assegurar que todos os alunos participem pelo menos uma vez num campo de férias

### **ALARGAR A OFERTA DO ENSINO PÓS-PRIMÁRIO**

- Intensificar a colaboração com a Lunex e a Universidade de Miami
- Incentivar a criação de um liceu suplementar da Fundação Emile Metz em Differdange
- Disponibilizar as antigas instalações do CID para a expansão do EIDE





# ARTE E CULTURA

A arte e a cultura são elementos essenciais da nossa vida cotidiana. Funcionam como uma ferramenta de comunicação universal que nos permite expressar os nossos pensamentos e sentimentos aos outros e oferece às pessoas a oportunidade de compartilharem as suas ideias e pontos de vista. São uma forma poderosa de fascinar, criar paixões e desenvolver a imaginação e a criatividade. A arte e a cultura são também um instrumento de educação e divulgação de conhecimentos que pode ser utilizado para evocar emoções, contar histórias e partilhar experiências participativas e imersivas. É igualmente importante incentivar o diálogo e a compreensão e promover a diversidade e a inclusão.

Neste espírito de ideias, alargámos a oferta e o acesso dos nossos cidadãos à cultura. Por exemplo, a Igreja de Santa Bárbara em Lasauvage foi completamente restaurada e serve agora como ponto de encontro onde se realizam exposições, concertos e eventos culturais.

Differdange foi também um parceiro importante na Capital Europeia da Cultura Esch2022, com mais de 30 eventos.

O "Aalt Stadhaus" especializou-se na programação de stand-up comedy e, há três anos, lançou o festival anual "L'essentiel du rire", com a duração de uma semana. A nossa sala de exposições de arte H2o é tão bem-sucedida que está esgotada com dois anos de antecedência.

Foi recentemente lançada uma feira de esculturas que já está a ser um grande sucesso. Um novo projeto de arte urbana (Urban Street Art) foi lançado há três anos com o objetivo de dar mais cor à nossa cidade, dominada por



edifícios industriais de betão cinzento, e de apresentar aos cidadãos da nossa cidade uma outra faceta da arte jovem. Várias fachadas de edifícios e, em especial, as torres de refrigeração da Arcelor-Mittal tornaram-se pontos de referência e uma atração de Differdange.

O festival anual Blues Express e a Convenção Steampunk atraem milhares de espetadores num cenário excepcional. Orgulhamo-nos de ter contribuído para levar a cultura aos diferentes bairros da nossa cidade através da instalação de esculturas.

## Os nossos compromissos para o futuro

### OFERECER UMA VASTA GAMA DE PROJETOS CULTURAIS PARA TODOS

- Proteger o património cultural e industrial
- Incentivar o projeto de um grande "Luxembourg Science Center" com um centro de congressos e um planetário
- Promover a biblioteca municipal e as suas atividades da Segunda-feira Literária
- Continuar a desenvolver a oferta e o programa do "Aalt Stadhaus"
- Criar um programa cultural para a igreja de Lasauvage
- Prosseguir o projeto "Arte urbana de rua"
- Desenvolver o sítio e as atividades do "Parque Minett"

### APOIAR AS ASSOCIAÇÕES CULTURAIS

- Contribuir para a promoção das artes e da cultura e para uma maior visibilidade das associações culturais, nomeadamente nas publicações municipais
- Apoiar financeiramente, através de subsídios, as associações culturais que acolham e ofereçam atividades para os jovens
- Incentivar as crianças e os jovens do concelho a

aderirem a uma associação cultural ou musical

- Incentivar as associações culturais a criarem uma oferta adequada às crianças com necessidades especiais
- Facilitar o acesso à cultura por parte das crianças em idade escolar e colaborar mais com as associações locais e a escola de música

### PROMOVER UM INTERCÂMBIO CULTURAL

- Melhorar a comunicação e a colaboração entre as escolas de música do Vale de la Chiers
- Dar continuidade ao simpósio internacional e à feira de escultura
- Incentivar a criação de um centro de acolhimento temático para crianças aquando dos eventos da cidade
- Criar uma associação para promover e organizar intercâmbios culturais e desportivos com as cidades geminadas de Differdange
- Promover o intercâmbio de alunos e estudantes entre as nossas cidades geminadas
- Criar uma bolsa para enviar estudantes para fazer um estágio numa associação desportiva ou cultural de uma cidade geminada



# DESPORTO

O desporto desempenha um papel muito importante na sociedade. Para além de contribuir para uma boa saúde e higiene de vida, também transmite valores essenciais para o desenvolvimento de competências sociais e profissionais desde muito cedo. O espírito de equipa e de trabalho, a disciplina, a justiça, o respeito, a igualdade, a inclusão, mas também a procura da perfeição, da perseverança e do sentido de competição, são apenas alguns exemplos.

É por esta razão que o CSV está empenhado em desenvolver o desporto na cidade de Differdange e em dar às associações desportivas os meios necessários para a prática das suas modalidades. Assim, construímos e renovamos infraestruturas desportivas (pavilhões desportivos das escolas de Niederkorn, Oberkorn, EIDE e o centro desportivo de Oberkorn, o relvado e a drenagem do estádio FCD03, o campo sintético de Woïwer).

Introduzimos também um reembolso parcial das taxas de inscrição para os jovens e aumentámos os prémios para as associações desportivas (especialmente durante o período Covid-19). Além disso, disponibilizamos gratuitamente instalações municipais para eventos relacionados com as atividades das associações.



## Os nossos compromissos para o futuro

### INVESTIR EM INFRAESTRUTURAS

- Renovar o estádio Thillenberg com a criação de uma escola de futebol interclubista
- Renovar a parte exterior degradada da piscina de Oberkorn
- Construção de uma piscina suplementar para as escolas
- Procura de um local para um estádio regional intermunicipal de atletismo
- Ampliação das pistas para bicicletas e caminhadas
- Expandir e desenvolver o trilho da "Red Rock Trail"
- Criar trilhos seguros para bicicletas de montanha e bicicletas de downhill
- Desenvolver instalações de lavagem de bicicletas e de bicicletas de montanha
- Construção de um skatepark e de um parque de escalada
- Instalação de trilhos de fitness ao ar livre e de áreas de fitness no município
- Instalação de campos de petanca em todo o município
- Manter o controlo e a manutenção técnica dos pavilhões e instalações desportivas

### APOIAR AS ASSOCIAÇÕES DESPORTIVAS E DIVERSIFICAR A OFERTA

- Incentivar e apoiar as associações a aumentar a sua oferta para as crianças pequenas
- Incentivar as crianças e jovens do concelho a aderirem a um clube desportivo
- Alargar o reembolso parcial das taxas de inscrição dos jovens quando a atividade desportiva não é oferecida em Differdange
- Incentivar as associações a criarem uma oferta

adequada para as crianças com necessidades especiais

- Continuar a apoiar a colaboração entre as Maisons Relais e as associações desportivas para permitir que as crianças das Maisons Relais pratiquem desporto num clube da sua escolha (Spodi)
- Aumentar as subvenções aos clubes e associações que formam os jovens e garantir que essas subvenções sejam utilizadas para a formação dos jovens
- Contribuir financeiramente para a contratação de treinadores qualificados
- Introduzir subsídios adicionais para as associações quando estas participam em competições internacionais ou em encontros de geminação
- Criar uma bolsa para enviar estudantes para fazer um estágio numa associação desportiva ou cultural de uma cidade geminada
- Colaborar com os municípios vizinhos para aumentar a oferta desportiva
- Contribuir para a promoção do desporto e para a visibilidade das associações desportivas nas publicações municipais com base na "Noite do Desporto" ou "Schoulsportdag"

### CONTRIBUIR PARA UMA BOA SAÚDE ATRAVÉS DO DESPORTO

- Incentivar o "Desporto para Todos" para lutar contra a obesidade e o sedentarismo
- Criar colaborações com o LUNEX e o LIHPS, a fim de permitir aos jovens desportistas um melhor controlo e acompanhamento médico
- Comprometer-se a voltar a realizar exames médicos e desportivos em Differdange



# CLIMA E AMBIENTE

Estamos todos conscientes dos desafios ambientais que enfrentamos atualmente: as alterações climáticas, a poluição do ar e da água, a perda de biodiversidade e a destruição dos ecossistemas são problemas graves que ameaçam o nosso futuro e o dos nossos filhos.

Enquanto políticos, temos o dever de proteger o nosso ambiente e o nosso clima, adotando e promovendo medidas sustentáveis como a redução das emissões de gases com efeito de estufa, a promoção das energias renováveis, a proteção dos ecossistemas e das espécies ameaçadas e a melhoria da qualidade do ar e da água.

O CSV Differdange assumiu a sua responsabilidade introduzindo, em 2022, toda uma série de incentivos para os residentes que investirem, a fim de estabelecer uma mentalidade no sentido da neutralidade climática da cidade.

A cidade também assinou três acordos (NetZeroCities, Climate Pact, Nature Pact) nos quais se compromete a promover e tomar as medidas necessárias para alcançar a neutralidade climática a curto prazo.

Além disso, toda a zona florestal "De grouse Bësch", "Scheiergronn" e "Kiemerchen" foi reclassificada como zona protegida de interesse nacional em 2020.

A cidade de Differdange está a dar o exemplo na migração para a utilização de energias renováveis, equipando os edifícios municipais com instalações fotovoltaicas (PV). No total, foram instalados quase 390 kW de instalações fotovoltaicas nos vários locais: Kornascht Niederkorn, Escola Mathendahl, Escola Fousbann, Hub criativo 1535° e Hall'O.



## Os nossos compromissos para o futuro

### **COMPROMETERMO-NOS COM UMA COMUNIDADE ECOLÓGICA E SUSTENTÁVEL**

- Considerar rigorosamente a proteção da natureza e dos seus animais no planeamento do desenvolvimento da cidade
- Promover a biodiversidade e a proteção das espécies
- Reduzir a impermeabilização das superfícies da cidade e restabelecer espaços mais naturais
- Otimizar a iluminação pública para evitar a poluição luminosa, utilizando, nomeadamente, sensores de movimento e luminárias de feixe direcionado para limitar a iluminação do céu e o encandeamento lateral
- Promover a mobilidade suave e os transportes públicos
- Continuar a renaturalizar os nossos cursos de água
- Criar mais espaços floridos e arborizados, ilhas com fontes e elementos de água nos nossos bairros e ligar os bairros com corredores verdes
- Tomar medidas para permitir a sobrevivência das abelhas na cidade
- Promover o programa da convenção "NetZeroCities", em que Differdange é a única cidade luxemburguesa escolhida para participar
- Implementar medidas para reduzir o consumo de energia nos edifícios municipais

### **PROMOVER UM CONSUMO SUSTENTÁVEL E RESPONSÁVEL**

- Iniciar um projeto local "Repair café" (oficina de reparação de pequenos aparelhos)
- Implementar o projeto "guttgeschier.lu" (biblioteca de ferramentas) em Differdange
- Criar uma zona anti resíduos no parque de reciclagem
- Apoiar o consumo de produtos locais (por exemplo, para as nossas casas de estafetas)
- Apoiar o aumento das energias renováveis e a otimização energética nas habitações
- Apoiar a instalação de turbinas eólicas em locais adequados
- Incentivar as pessoas a beber água da torneira e reduzir o desperdício de água potável
- Promover o comércio justo e circular
- Otimizar a gestão e a redução dos resíduos





# **ADMINISTRAÇÃO AO** **SERVIÇO DOS CIDADÃOS**

A administração deve, antes de mais, estar ao serviço dos cidadãos e, para o conseguir, deve apostar na digitalização e na simplificação administrativa, entre outras coisas. Estes progressos não só tornam os procedimentos administrativos mais fáceis e acessíveis a todos, como também garantem uma melhor qualidade de serviço. De facto, ao reduzir os atrasos e os procedimentos inúteis, a administração pode concentrar-se no essencial: acompanhar os cidadãos nos seus procedimentos e responder às suas necessidades. A qualidade deve estar no centro de todas as ações levadas a cabo pela administração, a fim de oferecer um serviço público eficiente e eficaz.

Os primeiros passos nesta direção já foram dados nos últimos seis anos. Assim, foi criada a função "report-it" na aplicação Diff-App, que permite aos cidadãos uma ponte de comunicação que facilite a exposição de problemas ou incómodos para que o município possa reagir rapidamente.

Do mesmo modo, estão disponíveis em linha numerosos formulários para facilitar os procedimentos administrativos, como as inscrições das crianças no "Maisons Relais", na educação pré-escolar ou na turma da floresta, ou os formulários de candidatura aos subsídios de estudante, aos subsídios ecológicos e ao subsídio de solidariedade, para citar apenas alguns exemplos.

A administração municipal criou também um serviço de habitação para uma gestão eficaz das habitações económicas. Além disso, coloca à disposição dos cidadãos um redator público que explica e traduz textos e formulários para os procedimentos administrativos. Os cidadãos podem igualmente recorrer aos serviços de um conselheiro jurídico.



A fim de continuar a oferecer um serviço de qualidade à população crescente de Differdange, está a ser construído um novo edifício para os serviços técnicos do município na zona industrial de Niederkorn.

Durante os 10 anos em que o CSV esteve no conselho municipal de Differdange, sempre assegurou que as finanças do município fossem geridas de forma responsável, evitando assim o sobre-endividamento do município.

## Os nossos compromissos para o futuro

### **MODERNIZAR A ADMINISTRAÇÃO E OFERECER SERVIÇOS DE QUALIDADE**

- Construir um anexo à Câmara Municipal para reunir todos os serviços e oferecer condições de trabalho ótimas ao nosso pessoal municipal
- Continuar a investir fortemente na digitalização, nos projetos de "cidades inteligentes" e na oferta de procedimentos digitais
- Alargar o projeto "report-it", disponibilizando um número de telefone e um endereço eletrónico onde um funcionário responsável recebe todas as queixas dos munícipes, transfere-as para os serviços competentes e dá seguimento aos pedidos
- Alargar a oferta do Centro de Emprego (ADEM) e promover o contacto com as empresas que operam no município
- Oferecer certos procedimentos por teleconsulta
- Criar um sistema de acompanhamento eletrónico de todos os serviços, a fim de garantir que os procedimentos sejam tratados num prazo razoável e possam ser facilmente consultados pelos cidadãos

### **ESTABELEECER UMA ADMINISTRAÇÃO TRANSPARENTE E PARTICIPATIVA**

- Implementar um fórum de cidadãos para ser mais

reativo, sensibilizar e reagir de forma orientada

- Melhorar a comunicação e o intercâmbio com os cidadãos através de reuniões ou da aplicação Diff-App, das redes sociais ou da DiffMag
- Promover a participação dos habitantes, nomeadamente através de convites à apresentação de projetos
- Abrir sistematicamente os comités consultivos municipais aos representantes dos habitantes

### **OFERECER SERVIÇOS QUE RESPONDAM ÀS NECESSIDADES DE UMA POPULAÇÃO EM CRESCIMENTO**

- Criar um centro social para ajudar as pessoas vulneráveis e desfavorecidas
- Adaptar os efetivos às necessidades da população em crescimento
- Concluir o novo edifício dos serviços técnicos e equipá-lo com material moderno e eficaz para facilitar e racionalizar o trabalho do pessoal técnico
- Criar um serviço do cidadão que reúna sob o mesmo teto os serviços do escrivão público e do serviço de aconselhamento jurídico, com a missão de ajudar os cidadãos em todos os seus procedimentos digitais, jurídicos ou de tradução, se necessário



## **GERIR DE FORMA RESPONSÁVEL AS FINANÇAS MUNICIPAIS**

- Planear com grande rigor o futuro desenvolvimento urbano e infraestrutural do município
- Estabelecer uma lista de prioridades para todos os projetos de construção e de renovação a realizar em função do orçamento disponível
- Manter o endividamento da cidade a um nível baixo, de modo a não hipotecar as gerações futuras
- Analisar e integrar cada novo projeto de construção no plano financeiro plurianual, a fim de garantir a aceitabilidade financeira do compromisso da cidade
- Aplicar a sua carta energética e financeira a cada edifício municipal e efetuar os trabalhos de conformidade necessários



### Imagens:

www.unsplash.com  
Andrew Gook  
Leah Hetteberg  
www.freepik.com  
DCStudio  
Katemangostar  
Drazen Zigic  
www.elements.envato.com  
www.pixabay.com  
Mabel Amber  
Marzena P

**EIS KANDIDATEN**  
**MÉI NO. MÉI DÉIFFERDENG.**



**Tom**  
**ULVELING**



**Emina**  
**CEMAN**



**Petrit**  
**CAKAJ**



**Antonio**  
**DE CAROLIS**



**Claudia**  
**FISCH**

## LËSCHT 4



**Catarina**  
**GONÇALVES DA SILVA**



**Jerry**  
**HARTUNG**



**Maria**  
**HIPOLITO**



**René**  
**MACRI**



**Paula**  
**MONTENERO-DA CRUZ**



**Claude**  
**OLTEN**



**Sophie**  
**RAOUL-PINHEIRO**



**Cristina**  
**RIBEIRO**



**Cristina**  
**RODRIGUES**



**Philippe**  
**SPAUTZ**



**Guy**  
**TEMPELS**



**Thierry**  
**TERNES**



**Robert**  
**TIBERI**



**Nicodemo**  
**ZANGARI**



#ltzbrg23

**EEN DÉIFFERDENG FIR EIS ALL**  
**UN DIFFERDANGE POUR NOUS TOUS**  
**UM DIFFERDANGE PARA TODOS NÓS**  
**ONE DIFFERDANGE FOR ALL OF US**

